

St. Bernhardt

Die Daten der BA zu ALO, SvB und SGB II liegen für den Stadtteil gemeinsam mit Kennenburg vor. Somit können die exakten Zahlen nicht ermittelt werden. Hilfsweise wurde die Anzahl auf Basis der prozentualen Anteile berechnet. Die errechneten Werte können von der tatsächlichen Anzahl abweichen.

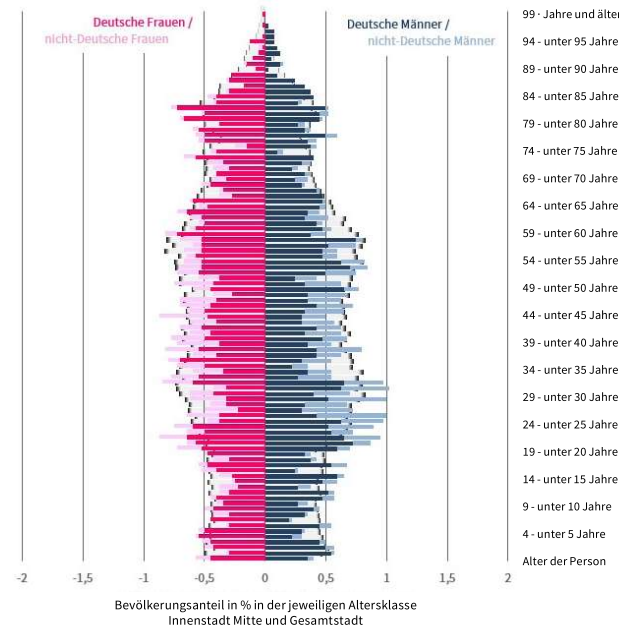
Mit gut 4.000 Einwohnern gehört St. Bernhardt den großen Stadtteilen. Die Anteile der Altersgruppen entsprechen nahezu den Anteilen in der Gesamtstadt und folgen bis auf die Altersgruppe der Senior:innen demselben Trend.

Der Anteil der Menschen mit Migrationshintergrund ist leicht erhöht. Dies bildet sich vor allem bei den Familienhaushalten ab, bei denen der Anteil mit Migrationshintergrund im oberen Mittelfeld der Stadtteile liegt.

Der Anteil der sozialversicherungspflichtig Beschäftigten in St. Bernhardt zählt im Vergleich zu den anderen Stadtteilen zu den niedrigen Werten. Auffallend ist seit 2015 eine knappe Verdoppelung der Bedarfsgemeinschaften (SGB II). Auch der Anteil der Alleinerziehenden an den Bedarfsgemeinschaften ist angestiegen. Besonders deutlich zeigt sich die Betroffenheit bei den Kindern in einer Verdoppelung sowohl der Anzahl als auch des prozentualen Anteils an der Altersgruppe.

Fazit: Die jüngere Entwicklung der Kennzahlen in den Bereichen ALO, SGB II und SvB gibt Anlass zur Beobachtung.

Alterspyramide nach Geschlecht und Nationalität zum 31.12.2021

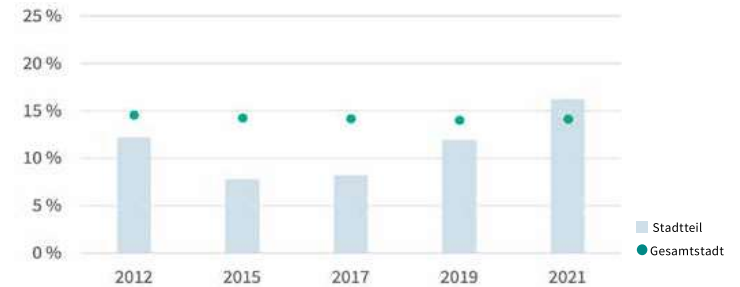


Ausgewählte Indikatoren und ihre Abweichungen vom Wert der Gesamtstadt zum 31.12.2021

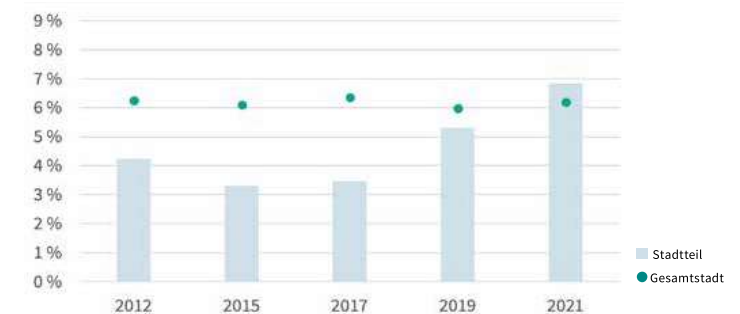
Indikatoren		Trend 2012/2021		Abweichungen
		Stadtteil	Gesamtstadt	
Anteil < 18 Jahre	16,3%	→	→	-0,2
Anteil 18 bis < 65 Jahre	62,2%	↑	↑	-0,9
Anteil 65 Jahre und älter	21,5%	↓	→	1,1
Altenquotient	35,5	↓	↓	2,3
Jugendquotient	29,8	↑	↓	0,0
Abhängigenquotient	65,3	↓	↓	2,3
Anteil Wohndauer > 10 Jahre	61,5%	↓	↓	2,0
Anteil Migrationshintergrund	42,9%	↑↑	↑↑	1,1
Ausländeranteil	23,6%	↑	↑↑	-0,7
Beschäftigtenanteil*	60,9%	↑↑	↑↑	-6,9
Arbeitslosenanteil*	4,4%	↑	→	0,3
Anteil Personen SGB II an WB*	6,8%	↑	→	0,7
Kinder < 15 Jahre im SGB II*	16,2%	↑↑	→	2,0
Anteil Einpersonenhaushalte	46,2%	↑	↑	0,7
Anteil Familienhaushalte	22,7%	→	→	-1,5
Wähleranteil BTW 2021	76,6%			-2,6

*St. Bernhardt und Kennenburg werden bei der BA gemeinsam geführt

Anteil der unter 15-jährigen im SGB-II-Bezug an ihrer Altersgruppe



Anteil der Leistungsbezieher (SGB II) an den Einwohnern



Vergleichende Übersicht aller Indikatoren St. Bernhardt

	St. Bernhardt									Stadtteile	Gesamtstadt		
	Veränderung der Anzahl seit 2012	Anzahl				Anteil an...				Median Anteil	Anzahl 2021	Anteil 2021	Veränderung der Anzahl seit 2012
		2015	2017	2019	2021	2015	2017	2019	2021				
Wohnbevölkerung (WB) / Anteil an Stadt	1,7%	3.972	4.028	4.121	4.018	4,3%	4,3%	4,3%	4,3%	2,8%	93.986	100,0%	4,4%
unter 3 Jahre / Anteil an WB	12,4%	97	112	118	118	2,4%	2,8%	2,9%	2,9%	2,8%	2.740	2,9%	12,3%
3 bis unter 6 Jahre / Anteil an WB	13,3%	106	106	101	111	2,7%	2,6%	2,5%	2,8%	2,8%	2.600	2,8%	5,7%
6 bis unter 13 Jahre / Anteil an WB	1,7%	233	227	231	240	5,9%	5,6%	5,6%	6,0%	6,2%	5.831	6,2%	1,7%
13 bis unter 18 Jahre / Anteil an W	10,7%	185	181	180	187	4,7%	4,5%	4,4%	4,7%	4,7%	4.360	4,6%	-1,5%
18 bis unter 65 Jahre / Anteil an WB	3,3%	2.454	2.531	2.620	2.500	61,8%	62,8%	63,6%	62,2%	62,3%	59.321	63,1%	6,1%
65 bis unter 85 Jahre / Anteil an WB	-12,2%	777	759	743	722	19,6%	18,8%	18,0%	18,0%	17,6%	16.027	17,1%	-4,0%
85 Jahre und älter / Anteil an WB	35,9%	120	112	128	140	3,0%	2,8%	3,1%	3,5%	3,5%	3.107	3,3%	31,0%
Migrationshintergrund (MH) / Anteil an WB	12,7%	1.486	1.711	1.711	1.724	37,4%	42,5%	41,5%	42,9%	39,1%	39.309	41,8%	17,6%
Ausländer / Anteil an WB	21,5%	845	909	960	949	21,3%	22,6%	23,3%	23,6%	21,4%	22.852	24,3%	27,8%
Haushalte (HH) / Anteil an Stadt	1,8%	2.018	2.042	2.116	2.044	4,4%	4,3%	4,4%	4,4%	2,8%	46.861	100,0%	6,0%
Einpersonenhaushalte / Anteil an HH	6,9%	884	903	961	944	43,8%	44,2%	45,4%	46,2%	42,2%	21.293	45,4%	10,2%
Einpersonenhaushalte 60+ / Anteil an HH	4,1%	328	339	353	354	16,3%	16,6%	16,7%	17,3%	17,1%	8.092	17,3%	16,8%
Paarhaushalte 60+ / Anteil an HH	-10,3%	273	262	260	252	13,5%	12,8%	12,3%	12,3%	11,8%	5.134	11,0%	-5,2%
Familienhaushalte / Anteil an HH	1,1%	448	458	464	465	22,2%	22,4%	21,9%	22,7%	25,7%	11.386	24,3%	2,3%
Alleinerziehende / Anteil an Familienhaushalten	1,3%	70	68	70	76	15,6%	14,8%	15,1%	16,3%	13,9%	1.758	15,4%	1,5%
HH mit 3 und mehr Kindern / Anteil an Familienhaushalten	28,9%	56	49	49	58	12,5%	10,7%	10,6%	12,5%	10,3%	1.183	10,4%	6,1%
FamilienHH mit MH / Anteil an Familienhaushalten	18,9%	152	164	165	170	33,9%	35,8%	35,6%	36,6%	31,6%	3.987	35,0%	15,6%
AlleinerziehendeHH mit MH / Anteil an Familienhaushalten	29,4%	13	17	22	22	2,9%	3,7%	4,7%	4,7%	4,6%	624	5,5%	29,7%
Sv Beschäftigte / Anteil an WB (15 – 64 Jahre)	15,2%	1.525	1.590	1.602	1.596	59,5%	60,2%	58,7%	60,9%	67,7%	40.201	67,8%	20,0%
Arbeitslose (SGB II + III) / Anteil an WB (15 – 64 Jahre)	79,2%	66	65	98	115	2,3%	2,2%	3,6%	4,4%	3,9%	2.417	4,1%	8,2%
Jugendarbeitslosigkeit / Anteil an Altersgruppe (15 – 24 Jahre)	-	1	1	1	1	-	-	-	-	1,9%	146	2,0%	-18,4%
SGB II Bedarfsgemeinschaften / Anteil an HH	66,1%	88	88	136	169	4,4%	4,3%	6,4%	8,3%	6,3%	3.041	6,5%	3,7%
Alleinerziehende / Anteil an Bedarfsgemeinschaften	3,6%	11	12	17	25	12,5%	13,6%	12,8%	14,7%	14,9%	461	15,2%	-21,6%
Kinder < 15 Jahre / Anteil an Altersgruppe	33,5%	43	47	62	87	8,4%	9,1%	11,9%	16,2%	14,4%	1.818	14,1%	0,9%

Wiflingshausen

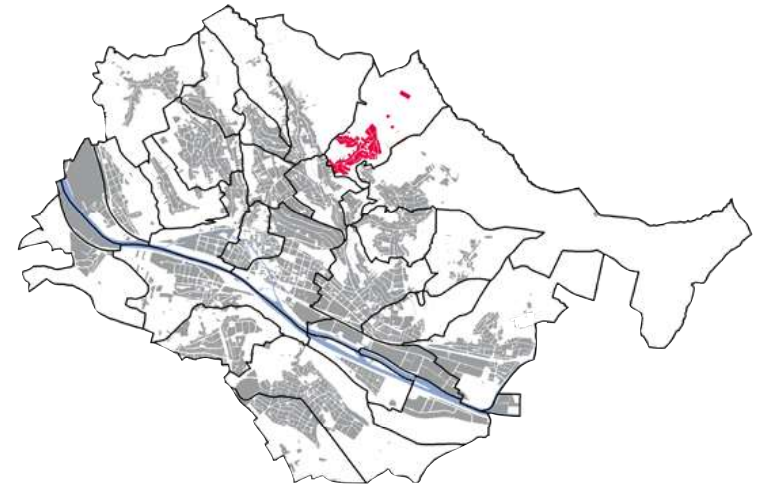
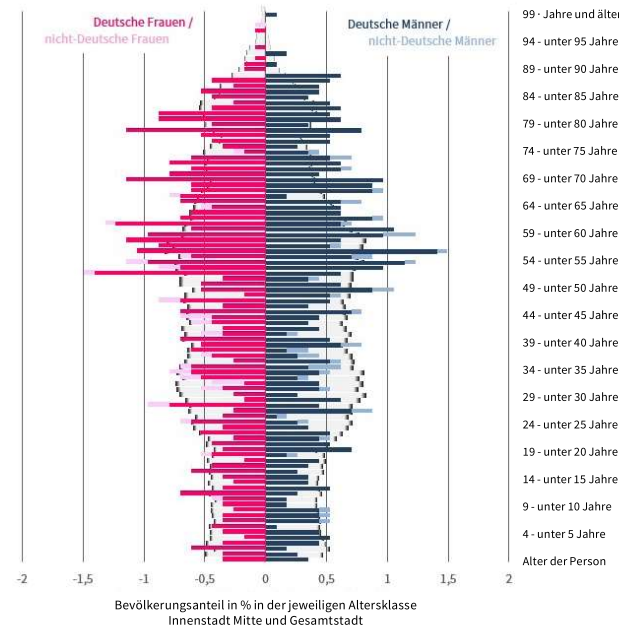
Der Stadtteil gehört mit rund 1.150 Einwohner:innen zu den kleinen Stadtteilen. Er ist gekennzeichnet durch einen sehr hohen und weiter wachsenden Anteil mit langer Wohndauer und mit einer sehr hohen Wahlbeteiligung.

Hinsichtlich der Altersstruktur weicht der Stadtteil vom städtischen Durchschnitt deutlich ab: der Anteil ab 65 Jahre ist sehr viel größer und wächst weiter, während der Anteil 18 bis unter 65 Jahre wesentlich kleiner ist. In einem guten Drittel aller Haushalte ist die jüngste Person mindestens 60 Jahre alt. In den Einpersonenhaushalten ist fast die Hälfte 60 Jahre und älter. Seit 2012 ist die Zahl der Hochaltrigen sehr stark angestiegen, deutlich stärker als in der Gesamtstadt.

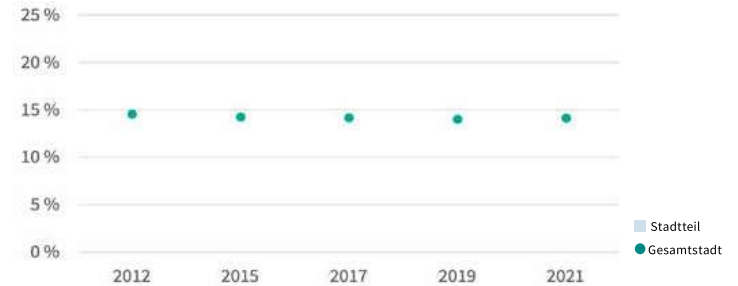
Wiflingshausen gehört zu den Stadtteilen mit den geringsten Anteilen der Wohnbevölkerung mit Migrationshintergrund und mit ausländischer Staatsangehörigkeit. Bemerkenswert ist der stark steigende Anteil der sozialversicherungspflichtigen Beschäftigten.

Fazit: Die Altersstruktur weist darauf hin, dass in den nächsten 10 bis 15 Jahren gravierende Veränderungen auf den Stadtteil zukommen. Voraussichtlich wird sich schon in den nächsten Jahren der bereits jetzt hohe Anteil der Hochaltrigen weiter erhöhen.

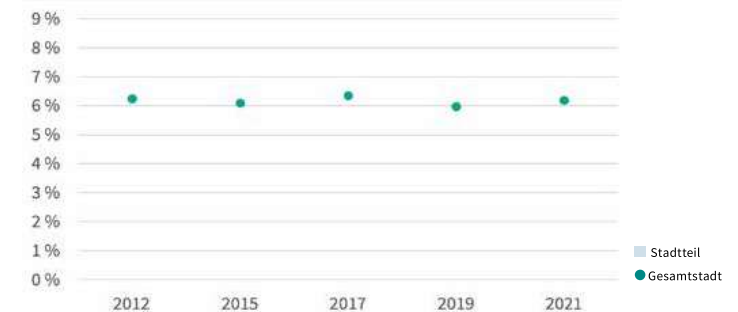
Alterspyramide nach Geschlecht und Nationalität zum 31.12.2021



Anteil der unter 15-jährigen im SGB-II-Bezug an ihrer Altersgruppe



Anteil der Leistungsbezieher (SGB II) an den Einwohnern



Ausgewählte Indikatoren und ihre Abweichungen vom Wert der Gesamtstadt zum 31.12.2021

Indikatoren	Trend 2012/2021		Abweichungen
	Stadtteil	Gesamtstadt	
Anteil < 18 Jahre	13,5%	↓	→ -3,1
Anteil 18 bis < 65 Jahre	57,7%	↓	↑ -5,4
Anteil 65 Jahre und älter	28,8%	↑↑	→ 8,5
Altenquotient	51,3	↑↑	↓ 18
Jugendquotient	26,4	↓	↓ -3,4
Abhängigenquotient	77,7	↑↑	↓ 14,7
Anteil Wohndauer > 10 Jahre	71,0%	↑	↓ 11,5
Anteil Migrationshintergrund	16,0%	↑	↑↑ 25,8
Ausländeranteil	7,1%	↑	↑↑ -17,2
Beschäftigtenanteil	69,7%	↑↑	↑↑ 1,9
Arbeitslosenanteil*	1,6%	→	↓ -2,5
Anteil Personen SGB II an WB**		→	
Kinder < 15 Jahre im SGB II**		→	
Anteil Einpersonenhaushalte	39,1%	↑↑	↑ -6,4
Anteil Familienhaushalte	22,9%	↓	→ -1,4
Wähleranteil BTW 2021	86,8%		7,6

*fehlender Wert für das Jahr 2012; Trend kann nicht bestimmt werden

**fehlende Werte

Vergleichende Übersicht aller Indikatoren Wiflingshausen

	Wiflingshausen									Stadtteile	Gesamtstadt		
	Veränderung der Anzahl seit 2012	Anzahl				Anteil an...				Median Anteil	Anzahl 2021	Anteil 2021	Veränderung der Anzahl seit 2012
		2015	2017	2019	2021	2015	2017	2019	2021				
Wohnbevölkerung (WB) / Anteil an Stadt	-5,3%	1.203	1.188	1.158	1.137	1,3%	1,3%	1,2%	1,2%	2,8%	93.986	100,0%	4,4%
unter 3 Jahre / Anteil an WB	0,0%	38	24	30	24	3,2%	2,0%	2,6%	2,1%	2,8%	2.740	2,9%	12,3%
3 bis unter 6 Jahre / Anteil an WB	-16,1%	26	36	30	26	2,2%	3,0%	2,6%	2,3%	2,8%	2.600	2,8%	5,7%
6 bis unter 13 Jahre / Anteil an WB	-16,9%	67	61	55	59	5,6%	5,1%	4,7%	5,2%	6,2%	5.831	6,2%	1,7%
13 bis unter 18 Jahre / Anteil an W	-18,5%	54	47	48	44	4,5%	4,0%	4,1%	3,9%	4,7%	4.360	4,6%	-1,5%
18 bis unter 65 Jahre / Anteil an WB	-10,3%	711	700	674	656	59,1%	58,9%	58,2%	57,7%	62,3%	59.321	63,1%	6,1%
65 bis unter 85 Jahre / Anteil an WB	6,1%	277	288	280	279	23,0%	24,2%	24,2%	24,5%	17,6%	16.027	17,1%	-4,0%
85 Jahre und älter / Anteil an WB	88,5%	30	32	41	49	2,5%	2,7%	3,5%	4,3%	3,5%	3.107	3,3%	31,0%
Migrationshintergrund (MH) / Anteil an WB	13,0%	146	184	172	182	12,1%	15,5%	14,9%	16,0%	39,1%	39.309	41,8%	17,6%
Ausländer / Anteil an WB	39,7%	64	79	85	81	5,3%	6,6%	7,3%	7,1%	21,4%	22.852	24,3%	27,8%
Haushalte (HH) / Anteil an Stadt	0,4%	566	580	563	568	1,2%	1,2%	1,2%	1,2%	2,8%	46.861	100,0%	6,0%
Einpersonenhaushalte / Anteil an HH	13,3%	200	216	207	222	35,3%	37,2%	36,8%	39,1%	42,2%	21.293	45,4%	10,2%
Einpersonenhaushalte 60+ / Anteil an HH	30,0%	90	104	101	104	15,9%	17,9%	17,9%	18,3%	17,1%	8.092	17,3%	16,8%
Paarhaushalte 60+ / Anteil an HH	3,0%	103	105	99	102	18,2%	18,1%	17,6%	18,0%	11,8%	5.134	11,0%	-5,2%
Familienhaushalte / Anteil an HH	-10,3%	148	132	130	130	26,1%	22,8%	23,1%	22,9%	25,7%	11.386	24,3%	2,3%
Alleinerziehende / Anteil an Familienhaushalten	-20,0%	11	11	10	12	7,4%	8,3%	7,7%	9,2%	13,9%	1.758	15,4%	1,5%
HH mit 3 und mehr Kindern / Anteil an Familienhaushalten	0,0%	10	9	12	9	6,8%	6,8%	9,2%	6,9%	10,3%	1.183	10,4%	6,1%
FamilienHH mit MH / Anteil an Familienhaushalten	7,1%	14	13	15	15	9,5%	9,8%	11,5%	11,5%	31,6%	3.987	35,0%	15,6%
AlleinerziehendeHH mit MH / Anteil an Familienhaushalten	-	0	1	1	1	0,0%	-	-	-	4,6%	624	5,5%	29,7%
Sv Beschäftigte / Anteil an WB (15 – 64 Jahre)	13,3%	426	442	463	476	57,2%	60,5%	66,0%	69,7%	67,7%	40.201	67,8%	20,0%
Arbeitslose (SGB II + III) / Anteil an WB (15 – 64 Jahre)	-	1	10	10	11	-	1,4%	1,4%	1,6%	3,9%	2.417	4,1%	8,2%
Jugendarbeitslosigkeit / Anteil an Altersgruppe (15 – 24 Jahre)	-	1	1	1	1	-	-	-	-	1,9%	146	2,0%	-18,4%
SGB II Bedarfsgemeinschaften / Anteil an HH	-	1	1	1	1	-	-	-	-	6,3%	3.041	6,5%	3,7%
Alleinerziehende / Anteil an Bedarfsgemeinschaften	-	1	1	1	1	-	-	-	-	14,9%	461	15,2%	-21,6%
Kinder < 15 Jahre / Anteil an Altersgruppe	-	1	1	1	1	-	-	-	-	14,4%	1.818	14,1%	0,9%

Kennenburg

Die Daten der BA zu ALO, SvB und SGB II liegen für den Stadtteil gemeinsam mit Kennenburg vor. Somit können die exakten Zahlen nicht ermittelt werden. Hilfsweise wurde die Anzahl auf Basis der prozentualen Anteile berechnet. Die errechneten Werte können von der tatsächlichen Anzahl abweichen.

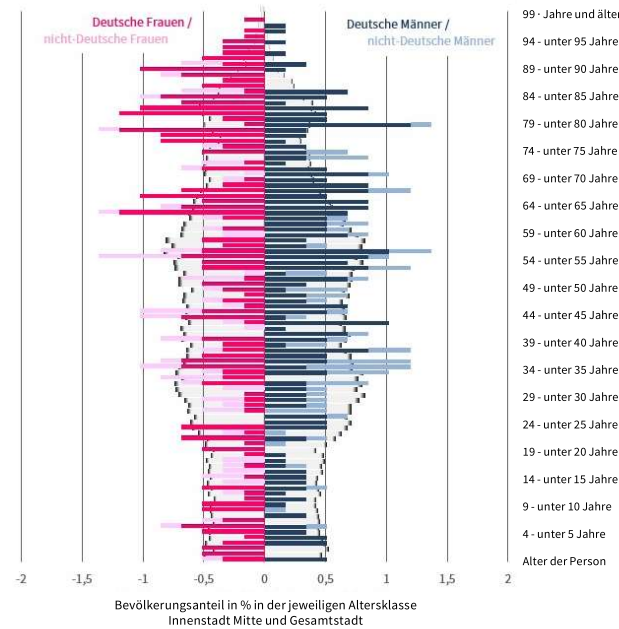
Da es sich mit rund 600 Einwohnern um einen der kleinsten Stadtteile handelt, haben geringe Veränderungen große Auswirkungen auf die Kennzahlen, nicht nur in den Bereichen ALO und SGB II.

Die Altersstruktur weicht sehr stark vom städtischen Durchschnitt ab, der Anteil der über 65-Jährigen liegt mit rund 33 % viel höher als in der Gesamtstadt. In der Altersgruppe der Senioren ist der Anteil der Hochaltrigen immer noch besonders hoch, obwohl der Anteil in den letzten Jahren stark gesunken ist. Bei nur 600 Einwohner:innen im Stadtteil trägt zu dieser Altersstruktur wesentlich das Pflegestift Kennenburg mit rund 200 Pflegeplätzen bei. Die Einrichtung in einem kleinen Stadtteil trägt auch zu geringeren Werten bei der längerfristigen Wohndauer und bei der Wahlbeteiligung bei.

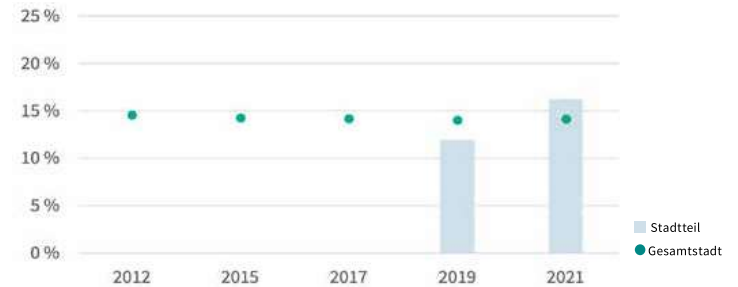
Der Anteil der Familienhaushalte befindet sich mit 21,6 % klar unterhalb des Medians, obwohl der Anteil der Familienhaushalte seit 2015 stark gewachsen ist. Der Anteil der Mehrkindehaushalte mit 26,3 % und der Anteil der Haushalte mit Migrationshintergrund mit 28,9 % an den Familienhaushalten sind deutlich erhöht. Allerdings sind die absoluten Werte recht klein.

Fazit: Der Stadtteil befindet sich in einem Strukturwandel. Aufgrund der spezifischen Situation lassen sich derzeit keine konkreten Entwicklungsstränge benennen.

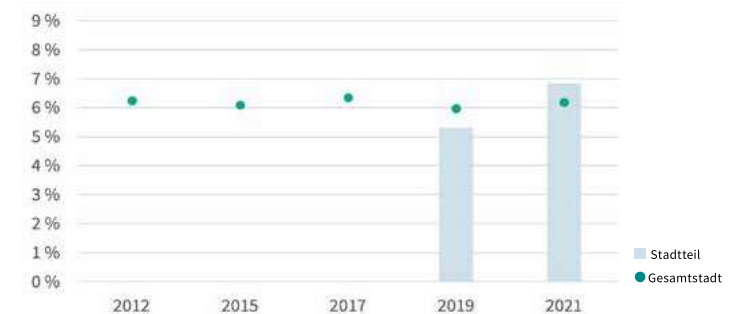
Alterspyramide nach Geschlecht und Nationalität zum 31.12.2021



Anteil der unter 15-jährigen im SGB-II-Bezug an ihrer Altersgruppe



Anteil der Leistungsbezieher (SGB II) an den Einwohnern



Ausgewählte Indikatoren und ihre Abweichungen vom Wert der Gesamtstadt zum 31.12.2021

Indikatoren	Wert	Trend 2012/2021		Abweichungen
		Stadtteil	Gesamtstadt	
Anteil < 18 Jahre	13,0%	↑↑	→	-12,8
Anteil 18 bis < 65 Jahre	53,8%	↑↑	↑	-2,7
Anteil 65 Jahre und älter	33,2%	↓↓	→	6,3
Altenquotient	62,6	↓↓	↓	2,0
Jugendquotient	26,1	↑↑	↓	0,7
Abhängigenquotient	88,7	↓↓	↓	0,3
Anteil Wohndauer > 10 Jahre	47,9%	↓↓	↓	-6,9
Anteil Migrationshintergrund	39,1%	↑↑	↑↑	-0,6
Ausländeranteil	23,8%	↑↑	↑↑	-2,7
Beschäftigtenanteil*	60,9%		↑↑	-11,6
Arbeitslosenanteil*	4,4%		→	25,7
Anteil Personen SGB II an WB*	6,8%		→	-3,7
Kinder < 15 Jahre im SGB II*	16,2%		→	29,4
Anteil Einpersonenhaushalte	51,7%	↓↓	↑	12,8
Anteil Familienhaushalte	21,6%	↑↑	→	-9,3
Wähleranteil BTW 2021	66,4%			-3,5

*St. Bernhardt und Kennenburg werden bei der BA gemeinsam geführt

Vergleichende Übersicht aller Indikatoren Kennenburg

	Kennenburg									Stadtteile	Gesamtstadt		
	Veränderung der Anzahl seit 2012	Anzahl				Anteil an...				Median Anteil	Anzahl 2021	Anteil 2021	Veränderung der Anzahl seit 2012
		2015	2017	2019	2021	2015	2017	2019	2021				
Wohnbevölkerung (WB) / Anteil an Stadt	3,4%	596	603	599	585	0,6%	0,6%	0,6%	0,6%	2,8%	93.986	100,0%	4,4%
unter 3 Jahre / Anteil an WB	140,0%	8	16	14	12	1,3%	2,7%	2,3%	2,1%	2,8%	2.740	2,9%	12,3%
3 bis unter 6 Jahre / Anteil an WB	133,3%	9	10	16	14	1,5%	1,7%	2,7%	2,4%	2,8%	2.600	2,8%	5,7%
6 bis unter 13 Jahre / Anteil an WB	170,0%	20	25	19	27	3,4%	4,1%	3,2%	4,6%	6,2%	5.831	6,2%	1,7%
13 bis unter 18 Jahre / Anteil an W	109,1%	9	14	17	23	1,5%	2,3%	2,8%	3,9%	4,7%	4.360	4,6%	-1,5%
18 bis unter 65 Jahre / Anteil an WB	20,2%	281	314	319	315	47,1%	52,1%	53,3%	53,8%	62,3%	59.321	63,1%	6,1%
65 bis unter 85 Jahre / Anteil an WB	-16,0%	185	152	152	147	31,0%	25,2%	25,4%	25,1%	17,6%	16.027	17,1%	-4,0%
85 Jahre und älter / Anteil an WB	-51,5%	84	72	62	47	14,1%	11,9%	10,4%	8,0%	3,5%	3.107	3,3%	31,0%
Migrationshintergrund (MH) / Anteil an WB	21,8%	193	253	227	229	32,4%	42,0%	37,9%	39,1%	39,1%	39.309	41,8%	17,6%
Ausländer / Anteil an WB	32,4%	127	153	150	139	21,3%	25,4%	25,0%	23,8%	21,4%	22.852	24,3%	27,8%
Haushalte (HH) / Anteil an Stadt	2,9%	176	194	197	176	0,4%	0,4%	0,4%	0,4%	2,8%	46.861	100,0%	6,0%
Einpersonenhaushalte / Anteil an HH	-5,2%	95	107	112	91	54,0%	55,2%	56,9%	51,7%	42,2%	21.293	45,4%	10,2%
Einpersonenhaushalte 60+ / Anteil an HH	0,0%	23	22	23	24	13,1%	11,3%	11,7%	13,6%	17,1%	8.092	17,3%	16,8%
Paarhaushalte 60+ / Anteil an HH	-25,0%	15	13	14	12	8,5%	6,7%	7,1%	6,8%	11,8%	5.134	11,0%	-5,2%
Familienhaushalte / Anteil an HH	35,7%	28	35	35	38	15,9%	18,0%	17,8%	21,6%	25,7%	11.386	24,3%	2,3%
Alleinerziehende / Anteil an Familienhaushalten	-11,1%	7	5	7	8	25,0%	14,3%	20,0%	21,1%	13,9%	1.758	15,4%	1,5%
HH mit 3 und mehr Kindern / Anteil an Familienhaushalten	-	4	10	8	10	14,3%	28,6%	22,9%	26,3%	10,3%	1.183	10,4%	6,1%
FamilienHH mit MH / Anteil an Familienhaushalten	37,5%	7	12	11	11	25,0%	34,3%	31,4%	28,9%	31,6%	3.987	35,0%	15,6%
AlleinerziehendeHH mit MH / Anteil an Familienhaushalten	33,3%	5	3	4	4	17,9%	8,6%	11,4%	10,5%	4,6%	624	5,5%	29,7%
Sv Beschäftigte / Anteil an WB (15 – 64 Jahre)				192	200			58,7%	60,9%	67,7%	40.201	67,8%	20,0%
Arbeitslose (SGB II + III) / Anteil an WB (15 – 64 Jahre)				12	14			3,6%	4,4%	3,9%	2.417	4,1%	8,2%
Jugendarbeitslosigkeit / Anteil an Altersgruppe (15 – 24 Jahre)				1	1			-	-	1,9%	146	2,0%	-18,4%
SGB II Bedarfsgemeinschaften / Anteil an HH				13	15			6,4%	8,3%	6,3%	3.041	6,5%	3,7%
Alleinerziehende / Anteil an Bedarfsgemeinschaften				1	1			-	-	14,9%	461	15,2%	-21,6%
Kinder < 15 Jahre / Anteil an Altersgruppe				7	10			11,9%	16,2%	14,4%	1.818	14,1%	0,9%